

KIU 柏教育バリアセグメントとは？

● KIU 柏教育バリアセグメントは、KIU と柏市教育研究所が共同設置・実験運用する教育用イントラネットワークです。

● バリアセグメントは KIU のネットワークとはファイアウォールを介して接続され、外部からの不正侵入を排除します。内部から外部のサービスの利用は通常の範囲で可能になっています。

● 有害情報のスクリーニングを行うことで、バリアセグメント内部の学校ネットワークへ有害情報が流入することを防止しています。スクリーニングの内容については柏市教育研究所が決定し、設定を教育研究所より行っています。

● バリアセグメント設備の一部は KIU が負担して実験運用を行っていますが、運用・利用ポリシーは柏市教育研究所が決定しています。

● KIU では同様の機能を持つバリアセグメントを、独自のポリシーを持って運用できる団体（地方公共団体や教育委員会等）が構築した場合、その設置および運用を代行（有償）することができます。

川口市ネットワークセンター

ケーブルネット埼玉 (CATV)

川口市内の学校10校

99年7月31日現在

KIU の会員と特徴

柏インターネットユニオンは、千葉県柏市を中心とする公立学校など公共性の高い組織を会員として構成され、それぞれの参加組織のネットワークからの安全かつ信頼性の高いインターネットアクセスを実現する非営利な団体です。ネットワーク活用・構築・運用に必要なノウハウを会員相互に提供しあうことで、各組織の運用負担を最大限に抑えることが可能という特徴も持っています。またカタクリ・このて・技術部会などの各種部会には、インターネットの教育利用に関心のある個人会員も参加し活動しています。

設立

1997年5月23日

- ・(社)日本ネットワークインフォメーションセンター(JPNIC)正会員
- ・一般第二種電気通信事業者

主な活動

- ・学校等のインターネット接続支援
- ・教員等のコンピュータ学習支援
- ・KIU インターネット教育研究フォーラムの開催
- ・UNIX サーバー管理基礎講習会の開催
- ・先進的教育用ネットワークモデル事業への参加 2002年3月

所在地

事務局

Tel : 0471-73-3531 / Fax : 0471-73-8953
千葉県柏市光ヶ丘2-1-1
財団法人モラロジー研究所電算室内

NOC (Network Operation Center)

千葉県柏市光ヶ丘2-1-1
麗澤大学 情報システムセンター内

インターネット

Home Page <http://www.kiu.ad.jp>
E-mail secretariat@kiu.ad.jp

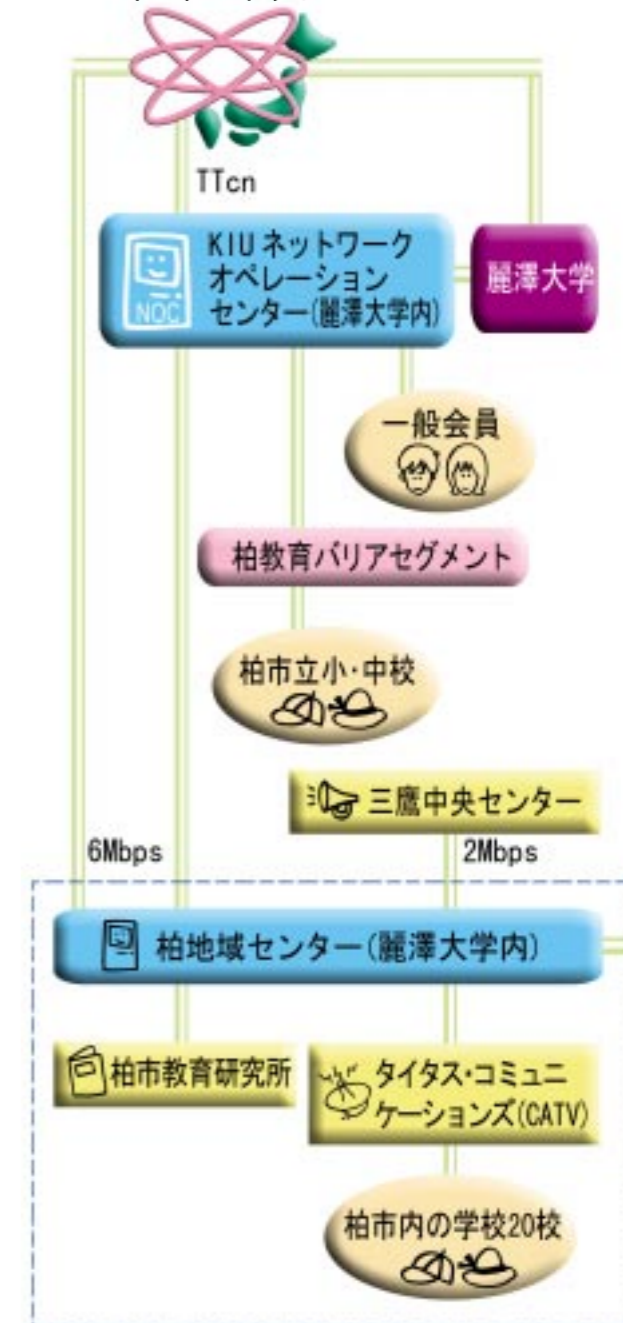
KIU
Kashiwa Internet Union

Kashiwa Internet Union

柏インターネットユニオン

<http://www.kiu.ad.jp>

インターネット



のぞみプロジェクト

KIUの紹介

● KIU(Kashiwa Internet Union)とは

千葉県柏市を中心とした地域の小・中・高校、近隣センター、図書館等の公共性の高い組織のLANを相互接続し、インターネットアクセスを可能にする非営利の地域貢献型インターネットサービスです。財団法人モラロジー研究所、学校法人広池学園(麗澤大学、麗澤高等学校)が運用支援を行っています。

● KIUの特徴

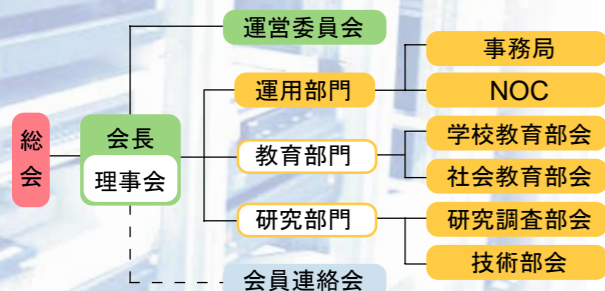
◇KIUはインターネットを利用するための良質なネットワーク基盤を提供します。

◇KIUではインターネット環境を希望する組織・団体に、予算や既存設備など実状に応じたさまざまな接続方式を提供します。

- ①モデム接続とINS64/TA接続は設備投資を抑え、会員がインターネットを知る機会を容易に提供することが可能になります。また、アイドルタイマーを用意して切り忘れによる電話料金の増加を防止できます。
- ②LAN間接続は、学校においては実際にコンピュータ教室での同時利用を可能にするもので普段の授業から研究授業まで幅広く利用することが可能になります。

◇KIUではINS64から専用回線LAN間接続まで、二重投資とならずに拡張可能な装置を提案します。

— KIUの組織図 —



99/7/6 改訂版

部会の説明

● KIU 学校教育部会

KIU学校教育部会は、「KIUインターネット教育研究会」(通称「カタクリ」)を運営しています。「カタクリ」は千葉県柏市およびその周辺地域の学校教育におけるインターネットの教育利用に関する実践と研究の相互協力を行い、学校現場でのインターネットやコンピュータを活用した教育の推進に寄与することを目的としています。

● KIU 社会教育部会

KIU社会教育部会は、「KIUインターネット生涯学習研究会」(通称「このて」)を運営しています。「このて」は、KIUの中に設けられた任意組織で、ボランティア会員によって運営されています。「このて」は、千葉県柏市およびその周辺地域の社会教育団体や地域団体が行う生涯学習活動を、インターネットを活用して支援します。

● KIU 技術部会

技術部会は、KIUのネットワークインフラの運用、効率的なネットワーク構築のための調査研究、またKIUの各種活動を技術的側面から後方支援するため、ボランティアベースで活動しています。限られた時間の中で、たとえば先生方が教育現場で、ネットワーク管理作業ではなくインターネット教育利用の研究と実践により多くの時間を割いていただけるよう、技術部会はさまざまな方法で技術支援を計画しています。



KIUの活動

● KIU教育研究フォーラム

学校で、インターネットやコンピュータを活用した学習活動を展開するために、「KIUインターネット教育研究会」の活動の一環として、春・夏・秋・冬に、講演会、実践報告、実技研修を行っています。日常は、メーリングリスト(カタクリ)での情報交換が中心ですが、年に4回の定例会としてフォーラムを実施しています。フォーラムへの参加は、会員に限らず広くインターネットの教育利用に関心のある皆さんにご参加いただいています。技術部会により、ライブ中継も行っています。

● UNIX管理基礎講習会

KIUでは授業でのインターネット利用を可能にするために各学校側にproxy(cache)サーバというPC-UNIX機を配置したネットワーク構成を推奨しています。

UNIXという敷居が高いかもしれませんが、日常的な場面で必要となる知識・技術はそれほど多くはありません。簡単なサーバ管理・運用方法をマスターしたい、PC-UNIXに興味があるのでちょっと勉強してみたいなど「少し上」を目指す現場の先生方を対象にそれらの知識・技術の習得を目的としたUNIX講習会を開催しています。

● 会員連絡会

KIU会員相互の情報交換を目的に定期的に会員連絡会を開催しています。会員の学校で会場を持ち回り施設見学を取り入れ、各会員の活動の様子や報告および事務局・技術部会など運用部からの報告等を行っています。KIU会員の活動を支えるために役立っています。

● のぞみプロジェクト

平成10年度の補正予算によって実施された「先進的教育用ネットワークモデル地域事業」の柏地区での愛称を「のぞみ」と呼んでいます。柏地区では「地域教育ネットワークを活用した、様々な方向性の共同学習・交流活動の研究」をテーマに、柏市内20校の小中学校を、CATV回線(タイタスコミュニケーションズ)で、KIUに接続しています。他にも、KIUに直接接続して研究に協力する市内の学校もあります。KIUは、文部省より指定を受けた柏市に協力する形で、KIUがネットワーク部分、柏市立教育研究所が教育研究部分を受け持つという、全国でも珍しいセンター分散の形での研究に取り組んでいます。

カタクリの紹介

● katakuri (かたくり) とは

学校教育でのインターネットの教育利用について実践と研究の相互協力を行っているKIUの自主的な研究会とそのメーリングリストの愛称です。「KIUインターネット教育研究会」が研究会の正式名称です。

◇次のような活動を行っています。

1. KIUインターネット教育フォーラムの主催
 - ・講演、教育実践報告、チュートリアル(実技講習)など
2. メーリングリストkatakuriによる情報交換
 - ・所属数約300名/1999.07.01現在
3. 分科会活動
 - ・養護教諭の分科会：karakoroメーリングサービス
 - ・共同学習・交流活動の分科会：hirobaメーリングサービス
4. その他
 - ・スポーツ大会、フォーラム後の懇親会など

katakuri への入会方法

所定の用紙でKIU事務局に申し込んでください。

katakuri 会員へのサービス

KIUでは、現職の学校教職員がkatakuriに参加するためにインターネットに接続することを支援するため、KIUへのダイヤルアップ接続を無料(電話料金を除く)で行っています。希望される場合は所定の用紙でKIU事務局に申し込んでください。

申し込み用紙

KIU事務局に請求いただくか、またはKIUのWebページの<http://www.kiu.ad.jp/kitei/shorui.html>にある「かたくり入会関係(個人)」から入手することができます。

